



MEMÒRIA 2017

Índex

Benvinguda

Eixos de treball

Missió, visió i valors

Patronat

Organigrama institucional

Activitat: assessorament i difusió

Activitat: gestió de càrrecs tutelars

Perfil de persones tutelades

Certificat de qualitat ISO

On ens trobaràs



Francisco Villegas
President

“La finalitat de la Fundació consisteix en tenir cura i donar assistència a les persones amb trastorn mental, defensant i protegint els seus drets, tenint cura del seu patrimoni”

Benvolgudes, benvolguts,

Ens plau presentar-vos la Memòria 2017 de la **Fundació Privada VOL**. La finalitat de la Fundació consisteix, principalment, en tenir cura i donar assistència a les persones amb trastorn mental, defensant i protegint els seus drets, tenint cura del seu patrimoni, a fi i efecte de millorar la seva qualitat de vida.

La Fundació es dota per a la realització dels seus objectius d'una estructura amb tres àrees funcionals: **Àrea Jurídica**, **Àrea Econòmica** i **Àrea Social**. La seva activitat està subvencionada per la Generalitat de Catalunya (Departament de Treball, Afers Socials i Famílies).

La Fundació Privada Vol forma part de l'associació ENCAIX, que agrupa 12 entitats tutelars de persones amb un trastorn de salut mental.

Confiem que aquesta memòria sigui del vostre interès i estem oberts a qualsevol suggeriment que ens ajudi a millorar-la.

Ben cordialment,

Els eixos de treball de la Fundació Privada VOL es basen en tenir cura i donar assistència a les persones amb trastorn mental, defensant i protegint els seus drets, tenint cura del seu patrimoni, a fi i efecte de millorar la seva qualitat de vida.

Per a la consecució de la seva finalitat, la Fundació tindrà per objecte:

- 1 Tenir cura i protecció en concepte de tutor, curador, òrgan fiscalitzador de la tutela o qualsevol altra figura jurídica prevista a la normativa legal.**
- 2 Promoure l'adquisició o recuperació de capacitats i d'integració social de les persones tutelades.**
- 3 Informar al jutjat vers la situació del tutelat i presentar l'estat de comptes anuals de l'administració dels seus béns.**
- 4 Garantir l'efectivitat, l'eficiència i la gestió ètica en l'exercici de la tutela.**
- 5 Protegir els drets de les persones amb trastorn mental sever incapacitades judicialment dins del marc establert a la sentència.**
- 6 Sensibilitzar les autoritats públiques, les diferents organitzacions socials i la societat en general sobre la problemàtica i necessitats de les persones que pateixen trastorns mentals.**

MISSIÓ

Raó de ser

Promoure la salut mental de les persones i les comunitats mitjançant el desenvolupament d'un model d'atenció a la salut mental comunitària integral.

VISIÓ

Objectiu i percepció que desitgem aconseguir

Ser referència en la gestió i la innovació en l'atenció integral a la salut mental comunitària a Catalunya.

VALORS

Principis, creences i regles

Ètica: garantir una pràctica assistencial, docent i investigadora basada en l'ètica, el respecte a les persones, les diferències individuals, la intimitat i els drets.

Qualitat: promoure una pràctica de qualitat, responsable, innovadora i rigorosa, fonamentada en l'evidència científica, l'experiència i l'avaluació de resultats.

Eficiència: aconseguir l'excel·lència amb un ús racional i sostenible dels mitjans disponibles.

Compromís: actitud compromesa amb una gestió no lucrativa, de desenvolupament de serveis d'utilització pública, promovent la inclusió social, la cohesió i un entorn ambiental sostenible.

Transparència: actuació transparent en la gestió institucional de cara als usuaris, membres i el conjunt de la societat.

Sr. Francisco Villegas Miranda

President

Sra. Àngels Ciutat Montserrat

Vicepresidenta

Sr. Francisco Javier Millán Alba

Secretari

Sr. Lluís Lalucat i Jo

Vocal

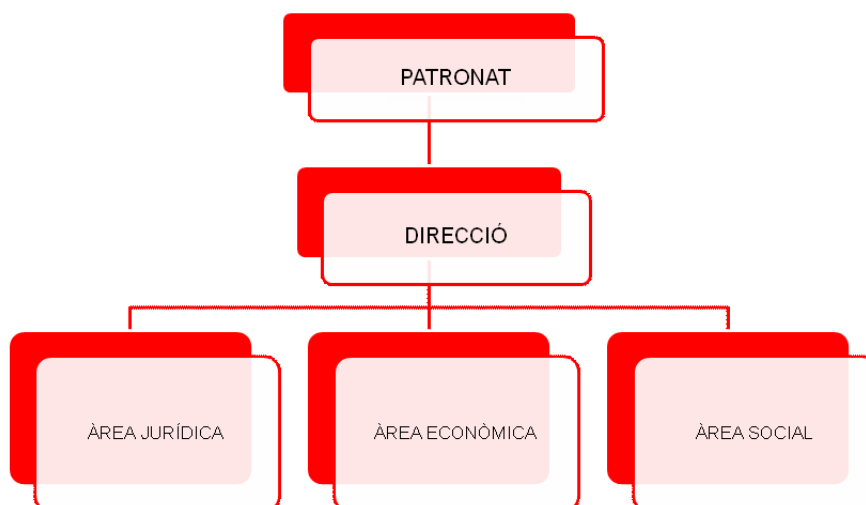
Sra. Rosa M^a Verdaguer Rosas

Vocal

Sr. Ricard Fernández Ontiveros

Vocal per l'Ajuntament de Barcelona

Organigrama institucional



ASSESSORAMENT I DIFUSIÓ

Durant el 2017 s'han atès un total de 27 sol·licituds d'orientació i assessorament per a persones susceptibles d'iniciar un procediment d'incapacitació. Aquesta dada implica un creixement constant en la demanda que es concreta en un augment del 50% respecte a les sol·licituds d'orientació i assessorament de l'any anterior.

Un 26% de les sol·licituds d'orientació i assessorament han culminat amb la signatura d'un document de pretutela.

Entrevistes d'assessorament

L'objectiu d'aquestes entrevistes és, d'una banda, conèixer la situació del presumpte incapaç a nivell mèdic, social i econòmic, així com explicar detalladament el procediment d'incapacitació i resoldre tots aquells dubtes que puguin sorgir, per tal d'afavorir el procés, si finalment és necessari activar la mesura de protecció.

Aquestes persones han vingut acompanyades tant pels familiars referents com per professionals de la xarxa de salut mental i serveis socials on s'atenen. Del total d'entrevistes d'assessorament, dues han tingut lloc al propi domicili de la persona.

Sessions grupals

S'ha realitzat una sessió grupal informativa al Centre de Salut Mental d'Adults del districte Sarrià-Sant Gervasi amb l'objectiu d'informar i resoldre dubtes als familiars de pacients atesos en aquell dispositiu sanitari respecte el procediment de la modificació de la capacitat d'obrar.

GESTIÓ DE CÀRRECS TUTELARS

Al 2017, la Fundació ha rebut 26 casos proposats per tutela, el mateix nombre que l'any anterior. D'aquests, s'han assumit 6 davant el jutjat competent i 20 estan en espera de ser assumits en el moment que ho indiqui l'autoritat judicial. En total, al 2017 s'han acceptat 17 càrrecs tutelars.

Casos atesos (a 31/12/2017)	
Casos amb tutela efectiva	85
Casos nous proposats	26
Casos acceptats (a l'aplicatiu)	18
Tuteles finalitzades	2

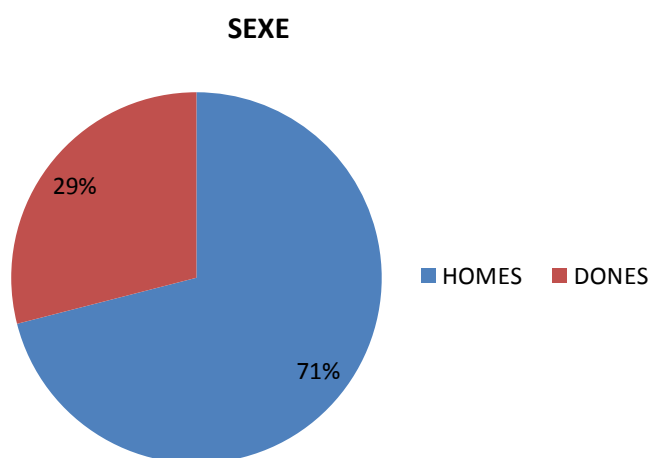
En total, s'han atès 87 persones: s'ha tancat el 2017 amb 85 casos amb tutela efectiva i 2 tutel·les finalitzades per defunció.

Tipologia càrrecs tutelars	Nombre
Tuteles	56
Defenses judicials	4
Curateles	24
Assistent personal	1
TOTAL	85

Perfil de persones tutelades

Les persones ateses han estat predominantment homes (60 homes i 25 dones).

El 82% de les persones tutelades tenen una edat compresa entre 30 i 65 anys, estant la majoria, més d'un terç dels casos, entre 50 i 60 anys. Els joves i la població de més de 65 anys representen un 18% del total de persones ateses.



Sexe	Nombre	%
Home	60	71%
Dona	25	29%

Perfil de persones tutelades

TIPOLOGIA DE CÀRRECS TUTELARS

Tutela: El tutor és el representant legal del tutelat en allò que digui la sentència i llevat dels actes relatius a drets de la personalitat i els que pugui fer d'acord a la capacitat natural. Representa el 65,9% dels càrrecs.

Curatela: El curador no té la representació de la persona posada en curatela i es limita a complementar-ne la capacitat, llevat que la sentència confereixi funcions d'administració patrimonial ordinària de determinats aspectes. Representa el 28,2% dels càrrecs.

Assistent personal: Quan una persona pateix una discapacitat no incapacitant, pot sol·licitar al jutjat, en el marc d'un procediment de jurisdicció voluntària, la designació d'un assistent personal. L'Assistent personal intervindrà juntament amb la persona assistida, en els actes jurídics i d'administració patrimonial detallats a la resolució judicial i en base a les circumstàncies de la persona que ha demanat l'assistència. Representa l'1,2% dels càrrecs.

Defensor judicial: Càrrec tutelar transitori per defensar els drets i els interessos de la persona que és subjecte del procediment judicial d'incapacitació. Representa el 4,7% dels càrrecs.

Edat	A	B	C	D	TOTAL
De 18 a 30		1	6		7
De 31 a 40		1	12		13
De 41 a 50		3	17		20
De 51 a 60	1	3	28		32
De 61 a 65			5		5
De 66 a 75		1	6		7
Més de 76			1		1
TOTAL	1	9	75	0	85

DEFINICIÓ DE MÒDULS

Els mòduls tenen per objectiu avaluar de forma objectiva el grau de dificultat i dedicació que comporta la seva tutela.

L'assignació del mòdul A, B o C a una persona es realitza en funció de la puntuació obtinguda

Perfil de persones tutelades

després de valorar 12 indicadors, un cop l'entitat tutelar ha omplert un formulari que presenta l'aplicatiu de tuteles. La màxima puntuació és de 30 punts.

Pels casos de gravetat extrema que tinguin una puntuació de grup B o C i presentin a més unes condicions o situació de gran dificultat per exercir la tutela cal sol·licitar prèviament a la Unitat de Gestió de Tuteles el mòdul D per tal de que sigui aprovat o denegat.

La gran majoria (75 casos) corresponen al modul C.

La causa d'incapacitació més freqüent és el trastorn mental com a causa primària (56 casos). Apareix combinada amb discapacitat cognitiva en 11 casos i amb consum de tòxics en 14. La família és qui més habitualment insta el procés d'incapacitació.

Causa incapacitació	Nombre
TM	56
TM + discapacitat cognitiva	11
TM + consum de tòxics	14
Altres	4
Total	85

Procediment demanda incapacitació	Nombre
Familiars directament	35
DGAIA	2
Ministeri Fiscal (comunicat per)	15
Xarxa salut mental/S. Socials	29
Pròpia persona	3
Totals (*no es compta 1 càrrec d'assistent personal)	84*

Perfil de persones tutelades

En 11 dels casos assumits hi ha delació de tutela (la tutela estava prèviament assumida per un altre tutor, que deixa el càrrec).

La comarca de residència dels tutelats és predominantment el Barcelonès. El tipus d'unitat de convivència més freqüent és viure sol (32% dels casos) o en habitatge familiar (26% dels casos).

Comarca de residència	Nombre
Barcelonès	68
Baix Llobregat	9
Vallès Occidental	2
Maresme	4
Segrià	1
Estranger	1
TOTAL	85

Tipus de domicili	Nombre
Centres gent gran	7
Unitats hospitalàries SM	11
Llar-residència malalts mentals	7
Llar amb suport	3
Domicili propi	14
Pis de lloguer	13
Domicili amb família	22
Altres (relloguer, centre penitencial, pensió)	8
TOTAL	85

Els factors de complexitat més freqüents són la situació econòmica deficitària i els trastorns psiquiàtrics persistents o duals.

FACTORS DE COMPLEXITAT	Nombre
1. Consum de tòxics	15
2. Patologia somàtica	7
3. Trastorns de conducta	16
4. Discapacitat cognitiva o trastorn neurològic	16
5. Desestabilització psicopatològica persistent	16
6. Situació econòmica deficitària i dificultats de cobertura de necessitats bàsiques	17
7. Persones "sense papers"	0
8. Persones extutelades de la DGAIA	2
9. Entorn familiar	10



La **Fundació Privada VOL** va iniciar el corresponent procés per tal d'acreditar els seus dispositius sota el compliment dels estàndards de qualitat de la norma **ISO 9001:2008**, normativa internacional que s'aplica als sistemes de gestió de qualitat (SGC) i que es centra en tots els elements d'administració de qualitat amb què una empresa ha de comptar per tenir un sistema efectiu que li permeti administrar i millorar la qualitat dels seus productes o serveis.

L'acreditació de la norma **ISO 9001:2008** es va assumir al juliol del 2014 i renovar al juliol del 2015. Aquesta acreditació incorpora també l'Associació Centre d'Higiene Mental Les Corts i la Fundació Privada Centre d'Higiene Mental Les Corts, totes dues entitats membres del **Grup CHM Salut Mental**.

Durant el mes de juliol del 2016 l'entitat certificadora de la norma **ISO 9001:2008** va dur a terme la revisió del compliment de la mateixa i es va renovar l'acreditació per un any més per a la Fundació Privada VOL.

L'any 2017 l'auditoria s'ha realitzat seguint els paràmetres de la norma **ISO 9001:2015** que, a més, incorpora per primera vegada l'Associació Les Corts per la Inserció Laboral (ALCIL), entitat també membre del Grup CHM Salut Mental.

FUNDACIÓ PRIVADA VOL

Galileu 333 baixos, 08028 Barcelona

Tel. 934 45 44 82

fpvol@fundaciovol.com

www.fundaciovol.com

SERVEIS CENTRALS

Numància 95-99, baixos, local 2-3, 08029 Barcelona

Tel. 934 45 44 51

scentrals@grupchmsm.com



Fundació VOL